

Dom z drewnem na

Drewno to surowiec jak żaden inny związany z budownictwem. Przez lata wypierany z budowlanego krajobrazu, dziś stara się odzyskać utraconą pozycję.

► TEKST architekt IWONA MERE

Drewno nie jest ani najtańsze ani najprostsze w utrzymaniu. Wymaga dobrego jakościowo surowca, starannego wykonawstwa, a co gorsza – okresowej konserwacji... Nie brakuje jednak inwestorów, którzy ponad wszystko cenią sobie jego urodę, naturalność, ciepło, a nawet niedoskonałości. Dlatego, choć rzadko wznosi się dziś z drewna całe domy (w technologii lekkiego szkieletu drewnianego czy bliższych polskiej tradycji bał), to coraz częściej podejmuje się decyzję o zdołowaniu nim współczesnych murowanych budynków.

Co ciekawe, drewno znajduje dziś zwolenników nie tylko wśród wielbicieli tradycyjnej architektury i „skansenowych” (np. góralskich) klimatów. Ociepla też wizerunek prostych domów ze stromymi dachami, pojawiając się na nich jako kontynuacja historycznych wątków – w formie drewnianych ganków, werand, podcieni czy lukarn. „Łęsknota za „ładzkim” obliczem domu nie daje spokoju nawet mieszczuchom – dla nich powstają eleganckie wille i apartamentowce zdobione drewnianymi detalami.

Coraz częściej drewno zwraca też uwagę w roli oryginalnej dekoracji nowoczesnych, wręcz futurystycznych, domów. Na rodzimą ikonę architektury wyrósł dom z gontu (na krakowskiej Woli Justowskiej), którego duża bryła w całości (tj. z dachem i ścianami) pokryta została dobrze znanymi, choć coraz rzadziej używanymi, deszczulkami.

CZEGO SZUKAM

mówi: Patryk Larwiński



Bardzo lubię naturalne materiały – zwłaszcza drewno, które w moim przekonaniu nadaje ciepły, przyjazny klimat nie tylko wnętrzem, ale i zewnętrzno budynków. Dlatego chciałbym mieć dom z drewnianą elewacją. Zależy mi jednak na tym, by budynek, który zamierzam wnieść w ciąg najbliższych kilku lat, nie przypominał wiejskiej chałupy, czy góralskiej koliby. Ma to być nowoczesny, prosty, ekonomiczny i po prostu ładny dom dla tradycyjnej, czteroosobowej rodziny.

DOM KOLOROWY



Wesoły, wykończony drewnem dom pasuje do pełnej fantazji rodziny, która szuka dla siebie miejsca o tradycyjnym charakterze.

Powierzchnia użytkowa: 146 m²

Powierzchnia zabudowy: 127,2 m²

Minimalna szerokość działki: 24 m

Autorzy: architekci Piotr Olczewski, Rafał Wolejko, Bartłomiej Olczewski

Kontakt: 601 68 80 35, 071 328 15 93

DOM STONOWANY



Prosty, nowoczesny budynek spodoba się ludziom o „poważnych” zawodach, podchodzących do życia serio, choć z odrobiną dystansu.

Powierzchnia użytkowa: 132 m²

Powierzchnia zabudowy: 99,2 m²

Minimalna szerokość działki: 21 m

Autorzy: architekci Tomasz Sobieszuk, Elżbieta Wysocka

Kontakt: 065 740 87 50 do 58

elewacji

DZIAŁKA I OTOCZENIE

► DOM KOLOROWY

Budynek ma prosty i ekonomiczny, kwadratowy plan. Garaż oraz towarzyszący mu ogrodowy schowek mieszczą się w osobnej bryle, którą dostawiono do bocznej ściany budynku. Gospodarze podwórze od strony ulicy projektanci proponują przeznaczyć na miejsce parkingowe. W zacisznym kącie powstałym z kolei na tyłach garażu zaplanowano spory taras, dobrze ukryty przed wzrokiem postronnych osób. Można na niego wyjść z kuchni.

Rozległy podest okalający południowo-zachodni narożnik budynku ma kształt litery L i sięga od kuchennego zaplecza po rejon wypoczynkowy (na wysokości salonu).

Korzystną orientację głównych wnętrz domu zapewni działka z dojazdem od północy.

W sprzyjających warunkach – na przykład wtedy, gdy dom powstanie przy niewielkiej osiedlowej uliczce – można pokusić się o umieszczenie wjazdu do garażu bezpośrednio przy drodze (w linii ogrodzenia).

► DOM STONOWANY

Budynek ma skromną bryłę, wzniesioną na planie prostokąta, nakrytą zwykłym dwuspadowym dachem. Mieści ona zarówno część mieszkalną, jak i garaż na jeden samochód.

Budynek najlepiej sytuować na parceli w ten sposób, by jego kalenica była równoległa do ulicy (bądź drogi dojazdowej). Ta z kolei powinna przebiegać po osi wschód-zachód, wzdłuż północnej granicy działki. Słoneczną stronę posesji można w takim układzie w całości przeznaczyć na ukryty za domem ogród.

Ponieważ garaż został wpisany w bryłę domu, pod zabudowę zniknie zaledwie 100 m² terenu, a do wzniesienia siedziby wystarczy niewiele ponad 400 m² ziemi. Nie jest to jednak projekt na wąską działkę – minimalna szerokość wybranego obszaru musi wynosić co najmniej 21 m.

Ze względu na liczne okna i portfenetry w ścianach szczytowych budynku nie należy włączać go w zbyt gęstą zabudowę.



Naszkic: PIPISITL



Elevacja frontowa



Elevacja boczna



Elevacja ogrodowa



Elevacja boczna

ORIENTACYJNE KOSZTY BUDOWY STANU SUROWEGO ZAMKNIĘTEGO

DOM STONOWANY

POSADOWIENIE DOMU	roboty ziemne i fundamenty	26 000 zł
SCIANY ZEWNĘTRZNE	dwuwarstwowe; z pustaków ceramicznych gr. 25 cm	38 000 zł
	ocieplenie styrogią gr. 12 cm + tynk cienkowarstwowy	22 000 zł
SCIANY WEWNĘTRZNE	z bloczków silikatowych gr. 24 i 12 cm	9000 zł
STROP	żelbetowy monolityczny	18 000 zł
WIENCE	podciąg i nadproża żelbetowe	6000 zł
SCHODY	żelbetowe	5000 zł
KOMINY	z elementów prefabrykowanych	7000 zł
DACH	konstrukcja drewniana i blachodachówka	23 000 zł
OKNA I DRZWI	drewniane	21 000 zł
RAZEM		175 000 zł

Opisanie: Cezary Jankowski

DOM STONOWANY

Budynek ma nieco wydłużony rzut, ale wygląda równie klarownie, co dom kolorowy. Ścianka kolumnowa i strome połacie pozwalają na stosunkowo wygodne zagospodarowanie poddasza, choć pod skosami dachu będzie mniej miejsca niż na parterze.

Specyficzny, współczesny klimat budują starannie rozmieszczone przeszklenia, niewielkie okapy oraz wyprowadzone ponad dach ściany szczytowe. Ujęte w ich ramy połacie mają mniejszą powierzchnię, a pionowe płaszczyzny murów przeważają nad skośnymi płaszczyznami dachu, urozmaicanymi jedynie przez kominy oraz okna połaciowe.

Długą elewację wejściową ożywia prosty daszek z bocznią ścianką podpierającą płaskie zadanie nad głównymi drzwiami, a także – efektowna, drewniana okładzina. Pokryto nią sporą część fasady oraz skrzydło drzwi i bramę garażową.

Po stronie ogrodu drewno pojawia się w wąskim, poziomym pasie deskowania na wysokości okna kotłowni oraz w konstrukcji pergoli zaplanowanej nad tarasem. Będzie się można tu poczekać jak w zacisznej altance. Ażurowy sufit tworzy bowiem osłonę (i doskonałą podporę dla pnączy), dzięki której nawet z nieco wyższych budynków w najbliższym otoczeniu nie da się obserwować odpoczywających domowników.

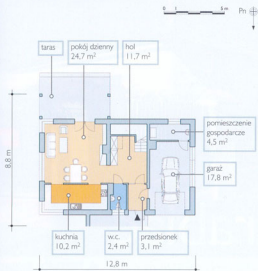
KILKA UWAG O BUDOWIE

Liczne i długie nadproża sprawiają, że domu nie powinno się stawiać w technologii ścian zewnętrznych jednowarstwowych. Trudno bowiem uzyskać wtedy dostateczną ciepłochronność zewnętrznych konstrukcji żelbetowych, niezbędnych m.in. do utworzenia nadproży nad oknami narożnymi.

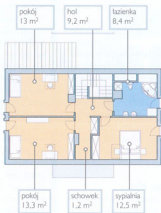
Atyka zwieńczająca szczyty domu powinna być ocieplona po obu stronach, co ochroni pomieszczenia na poddaszu przed ucieczką ciepła wzdłuż ścian szczytowych. Atyka wymaga też starannej obróbki blacharskiej zabezpieczającej przed niszczeniem muru i przeciekami wody.

Strop nad parterem w części zakrywającej garaż lepiej ocieplić od spodu, dzięki czemu uniknie się konieczności ułożenia grubych warstw wyrównujących na pozostałej części stropu.

DOM STONOWANY



plan parteru



plan piętra

DOM STONOWANY

Ma porównywalną do pierwszego powierzchnię, jednak zapewni mieszkańcom skromniejsze warunki, bo parterem trzeba się tu podzielić z samochodem. Na garaż i zaplecze przypadają 22 m², o które pomniejszy się automatycznie część dzienna domu. Korzyści to: możliwość wzniesienia domu z garażem na bardzo małej działce, a także wygodne przejście między garażem i wiatrolapem, dzięki czemu przeniesienie zakupów z bagażnika do kuchni nie będzie problemem mimo złej pogody. W razie potrzeby w miejscu garażu można urządzić pracownię, kino domowe czy pokój gościnny.

Strefa dzienna ma 35 m² oraz spory potencjał. Doświetloną z trzech stron przestrzeń równie łatwo podzielić na osobne pomieszczenia (kuchnię i pokój dzienny), co zaaranżować jako nowoczesne, otwarte, wielozadaniowe wnętrze, oddzielając ciąg roboczy od rejonu wypoczynkowego efektywną wyspą kuchenną, barkiem, stołem itp. Zaletą obszaru dziennego będzie jego autonomia. Gwarantuje ją spory hol z komfortowymi schodami na poddasze. Główny węzeł komunikacyjny wyraźnie oddzielono od rejonu wspólnych zajęć. Jest w nim dosyć miejsca na szatnię, pod bokiem znajduje się toaleta, a wejście na poddasze nie wymaga przemarszu przez aneks jadalniany czy wypoczynkowy – nie zakłóci więc funkcjonowania reprezentacyjnych rejonów (i zapewni wszystkim użytkownikom swobodę).

Pod skosami dachu wydzielono trzy sypialnie oraz łazienkę. Każde z pomieszczeń wyposażone jest w otwór w ścianie szczytowej (smukłe portlejnety ograniczają widok we wnętrzu, ale dostarczają sporo światła). Pokoje domowników otrzymały dodatkowo okna w połaciach.

CO WYBIERAM

mówi: Patryk Larwiński



Lubię nowoczesną, prostą architekturę. Bliższy mam wyobrażeniom o idealnym domu jest „Dom stonowany”. Bardzo podoba mi się połączenie białego tynku, blachy i drewnianych detali. Odpowiadają mi zwłaszcza forma i sposób wyliczenia strefy wejścia do domu. Również układ wnętrza (duży hol ze schodami płynnie przechodzący w pokój dzienny i sąsiadujący z nim z kuchnią, którą łatwo będzie włączyć w przestrzeń dzienną) wydaje mi się rozwiązaniem bardzo atrakcyjnym.